

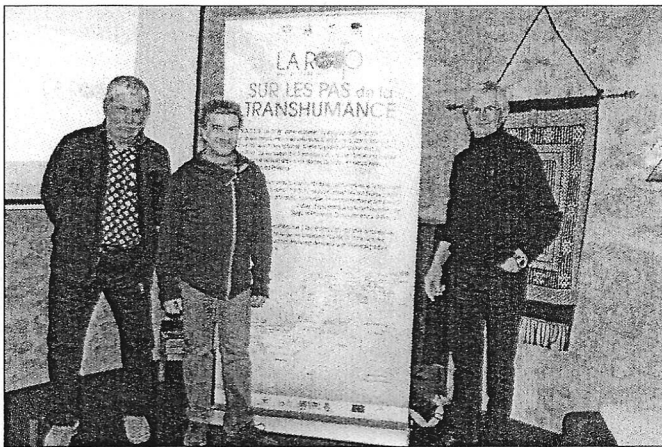
# Transhumance: le sentier de la Routo en très bonne voie

Une rencontre a eu lieu à La Case à Palabres avec le directeur de la maison de la Transhumance

La Case à Palabre recevait récemment Patrick Fabre, directeur de la Maison de la Transhumance au domaine du Merle en compagnie de deux éleveurs de la région. Un public nombreux assistait à cette conférence ayant pour thème de la soirée : La Routo ou sur les pas de la transhumance.

La Routo est un projet ambitieux issu de plus de dix ans d'échanges entre la Maison de la transhumance et l'Ecomuseo della pastorizia di Pontebarnardo. Il a pour ambition la mise en œuvre et l'animation d'un itinéraire et d'un réseau transfrontaliers reliant la plaine de la Crau à la vallée de la Stura dans le Piémont italien, sur les traces des troupeaux ovins qui pratiquaient la grande transhumance estivale depuis les plaines de basse Provence jusqu'aux vallées alpines du Piémont. Cet itinéraire, qui s'appuie sur les anciennes drailles et carraires de transhumance, a vocation à être homologué sentier de Grande Randonnée. Véritable outil de développement durable des territoires, La Routo associe l'ensemble des filières agricole, gastronomique, touristique, artisanale, environnementale et patrimoniale autour d'une thématique fortement identitaire des Régions Provence-Alpes-Côte d'Azur et Piémont.

L'émigration des bergers piémontais ayant emprunté les chemins et drailles de la Crau vers les montagnes des Alpes et de la Valle Stura correspond au tracé du GR de la Routo. Les principales voies de transhumance depuis les plaines de Crau et de Camargue vers les montagnes des Alpes étaient au nombre de quatre. Ces drailles ou carraires dites "générales" avaient de vingt à cent mètres de largeur, nécessaires à la surveillance, à la cadence de marche des grands



Patrick Fabre, directeur de la Maison de la Transhumance, poursuit son travail sur La Routo du pastoralisme.

/ PHOTOS A.B.

troupeaux et à leur nourriture. Celle retenue pour l'itinéraire La Routo menait depuis Arles vers la haute Ubaye puis le Piémont par le Col de Larche, appelé Colle della Maddalena sur le versant italien.

## Une collaboration dans la durée

La Maison de la Transhumance, installée au Merle depuis juin 2011, au cœur d'un domaine et d'une plaine emblématiques du métier de berger et de

la grande Transhumance, œuvre pour la connaissance et la reconnaissance des pratiques liées à la transhumance et à l'élevage pastoral.

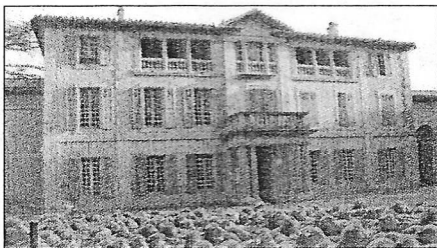
L'Ecomuseo della pastorizia, inauguré en 2000 dans le village

de Pontebarnardo, situé à 1400 mètres d'altitude, en sera le pôle alpin est soit partenaire pour ce projet. Les deux structures ont montré leur capacité à fédérer autour de La Routo l'ensemble des partenaires et des opérateurs publics ou privés concernés. Cette mise en réseaux de toutes les dynamiques territoriales s'est affirmée au fil des nombreuses réunions organisées depuis le printemps 2011, de la Provence à la vallée de la Stura. Leurs centres de ressources sont largement mobilisés pour fournir les éléments indispensables à l'ambition du projet : archives, ouvrages spécialisés, documents iconographiques, sonores, analogiques et numériques. Leurs équipes sont ainsi prêtes à mettre en action leurs compétences pour assurer dans les années à venir la mise en œuvre, la coordination et l'animation de l'itinéraire et du réseau La Routo.

En résumé, la Maison de la transhumance a prévu une offre agritouristique de choix aux randonneurs avec sur le parcours des établissements vitrines de la gastronomie locale, des hébergements qualifiés, l'approche d'un patrimoine pastoral considérable, la découverte de paysages emblématiques, des boucles de randonnées thématiques.

Au terme de la conférence l'assiette du berger, préparée par le chef de la Case à Palabres, attendait les participants. Au menu : assiette de charcuterie, charcuterie taureau de saint Martin de Crau, charcuterie de porc du Ventoux et charcuterie d'agneau, jambon cru du Piémont, fromage de chèvre de Lamanon et fromage de vache de Barcelonnette, tapenade olives de Nyons, légumes de saison de Salon, vin des Alpilles.

Alain BALBO



La Maison de la Transhumance est située au Domaine du Merle à Salon.

## LE LABEL

Les restaurateurs recensés sur l'itinéraire seront labellisés et vont proposer des assiettes "La Routo" selon une charte gastronomique qui les engage à utiliser des produits issus de l'élevage pastoral et du terroir.

A Salon, plusieurs établissements ont obtenu ce label : la Case à Palabres, l'Estive et la Table du Roy.

## L'ITINÉRAIRE

### Un sentier transfrontalier emblématique

La Routo correspond aux nouvelles attentes du public en faveur d'un tourisme patrimonial, de découverte et de partage. Le sentier compte près de 480 kilomètres en vingt-six étapes, pour environ 11 500 m de dénivelé positif. Il partira d'Arles, traversera la vallée des Baux, Agglopolie Provence et bien sûr, la ville de Salon, le pays d'Aix, les communes Verdon Mont Major, celles de Luberon Durancie Verdon, pénétrera les communes de Asse Bléone Verdon, franchira les communes de Haute Bléone, du pays de Seyne, traversera la Vallée de l'Ubaye pour se terminer dans la vallée Stura et notamment dans ce haut temple du pastoralisme qu'est Pontebarnardo et son superbe écomusée. Pour la partie française (près de 400 km), le parcours s'appuie sur les nombreux itinéraires existants, notamment les sentiers de Grande Randonnée (GR®) et de Petite Randonnée (PR), ainsi que les parcours VTT et équestres. Il intègre le plus possible les PDIPR (Plan Départemental des Itinéraires de Promenade et de Randonnée) relevant de la compétence des trois départements concernés :

Bouches-du-Rhône, Var, Alpes de Haute-Provence. Cet itinéraire, finalisé par la Maison de la transhumance en partenariat avec les différents comités de la Fédération française de la randonnée pédestre concernés, a vocation à être homologué sentier de Grande Randonnée. Il sera ainsi intégralement balisé suivant la charte des GR : signalétique directionnelle, marques rouges et blanche de balisage. Pour ce qui concerne la vallée de la Stura en Italie, l'itinéraire emprunte une partie des sentiers Lou Viage, itinéraire mis en place en 2012 permettant de découvrir les treize communes de la vallée. L'emblème de La Routo, la sonnaile de transhumance, y sera également apposé.

L'itinéraire s'accompagne de la réalisation d'un Topo-guide de randonnée, édité en partenariat avec la Fédération française de randonnée. L'édition de randonnées numériques, accessibles depuis internet, permettra également de proposer des randonnées thématiques à la journée, associées au GR ou de mettre en valeur une étape de celui-ci.

A.B.

## LA VALORISATION

### La laine de Mérinos



L'excellente qualité de la laine des brebis Mérinos.

moiteur et repousse les mauvaises odeurs. La Routo souhaite remettre l'exceptionnelle qualité de cette laine à l'honneur, développer dans les années à venir une gamme de vêtements techniques en laine mérinos d'Arles dans le domaine de la randonnée et de l'itinéraire.

A.B.